

ГОСУДАРСТВО НЕРАЗРЕШИМЫХ СОЦИАЛЬНЫХ ПРОБЛЕМ

И ПЛЫШЕВ

Доктор исторических наук

КАКОЕ из нововведений, осуществленных в период после второй мировой войны, считаете вы самым плохим? — с таким вопросом обратилась недавно газета «Иомиури симбун» к 10 тысячам людей. Большинство опрошенных сочло, что наихудшим из новшеств послевоенного периода является система взимания подоходного налога с людей, получающих заработную плату. На вопрос о том, что больше всего мешает благополучию семейной жизни, 12,2 процента опрошенных ответили: «Высокие налоги».

Классовая природа капиталистического государства неизменно побуждает власти строить свои финансовые взаимоотношения с народом на испытанной эксплуататорами формуле: «Побольше взять — поменьше дать». Японская действительность служит наглядным подтверждением этому.

Наряду с подоходным налогом, охватывающим самые широкие слои населения японские трудовые семьи платят государству еще целый ряд прямых налогов, и в частности налог на жителей и налог на имущество. В целом налоговое бремя, лежащее на плечах «среднего японца», получается более тяжелым, чем в других высокоразвитых капиталистических государствах, хотя на первый взгляд сведения официальной статистики создают иное впечатление.

Официальная статистика, исчисляя, например, сумму налогов, взимаемых с населения, сравнивает

ее с размерами национального дохода. При таком сравнении в Японии доля налогов составляет 19 процентов, в то время как в США — 27, а в Англии — 35 процентов. Такой подсчет не выявляет всей тяжести, которую испытывает под бременем налогов трудовое население Японии.

Дело в том, что уровень доходов, облагаемых подоходным налогом в Японии, очень низкий, и в отличие от многих стран Запада налоги в Японии платят даже семьи с весьма малыми доходами. На выплату налогов этим семьям приходится вырывать из своих бюджетов жизненно необходимые средства — средства, которых не хватает на оплату питания, жилища и других повседневных нужд. В то же время состоятельная верхушка японского общества — буржуазным семьям выплата налогов не наносит большого материального ущерба, а их доля в налоговых поступлениях остается сравнительно малой. В результате основная тяжесть налогового бремени в Японии ложится на широкие массы населения. Это видно, например, из сопоставления доходов «среднего японца» с уплачиваемыми им налогами. По подсчетам японских прогрессивных ученых, доля налогов (включая подоходный налог и налог на жителей), уплачиваемых в среднем одной японской семьей, по отношению к сумме годовых доходов этой семьи составляет 13,5 процента. А в США и Франции в семьях с доходами такого же размера, как доходы «средней японской семьи», доля налогов составляла лишь немногим более четырех процентов их годовых доходов.

В еще большей мере несправедлива система косвенного налогообложения. Налог на табак, рисовую водку — саке и другие виды товаров, облагаемых косвенным налогом, платят в равной мере и семьи миллионеров и семьи бедняков.

Что же дает государство трудовому народу Японии из тех средств, которые аккумулируются в государственном бюджете? Каковы социальные блага, получаемые рядовыми тружениками в современном японском обществе? Отвечая на эти вопросы, приходится констатировать, что такие блага по своим размерам совершенно не соответствуют той дани, которую рядовой японец платит государству в виде прямых и косвенных налогов. Государственные расходы на социальные нужды в Японии не идут ни в какое сравнение не только с расходами социалистических стран, но и с расходами других высокоразвитых стран капиталистического мира. Так, например, по отношению к национальному доходу доля государственных расходов на социальное обеспечение составляет в Японии, по данным на 1966 год, всего 5,7 процента, в то время как в США она равна 8 процентам, в Англии — 14,6, в Швеции — 15,6, во Франции — 20,3 и в Западной Германии — 21 проценту.

Низкий уровень расходов на социальные нужды — это высокий уровень индивидуальных затрат населения на образование, медицинскую помощь, уход за детьми и стариками, на отдых и т. д.

Возьмем для примера комплекс расходов, связанных с воспитанием и образованием детей. Прежде всего большие денежные суммы необходимы семьям на обучение детей, хотя формально школьное образование в Японии считается бесплатным. По подсчетам министерства просвещения, в среднем в 1968 году семья тратила в течение года на обучение ребенка в государственной начальной школе 18 тысяч иен, в средней школе — 25 тысяч иен и в средней школе второй ступени — 57 тысяч иен. По тем же предварительным подсче-

там, расходы родителей на учебу детей в 1969 году возросли в начальной школе до 20 тысяч иен, в средней — до 28 тысяч иен и в средней школе второй ступени — до 63 тысяч иен. Обследование, проведенное банком «Кёва гинко» в сентябре 1967 года по всей стране, обнаружило следующую цепь расходов, которые несет семья по мере роста ребенка и получения им образования. Средние расходы семьи на одного ребенка за два года его пребывания в детском саду — 344 880 иен, за шесть лет пребывания в начальной школе — 1 082 100 иен, за три года пребывания в средней школе — 680 040 иен, за три года пребывания в средней школе второй ступени — 1 017 360 иен, за четыре года учебы в университете — 1 654 565 иен. Если сплусовать эти расходы, то получится, что современное образование одного ребенка начиная с детского сада до университета включительно обходится семье в 4,8 миллиона иен.

Следует при этом обратить внимание еще на одно обстоятельство: экономическая обстановка в Японии складывается так, что стоимость образования растет быстрее, чем реальная заработная плата трудящихся, значительно обгоняя рост цен на товары массового потребления. По данным министерства просвещения, за десять лет, с 1956 по 1965 год, стоимость образования в начальной школе возросла в 3,3 раза, в средней школе — в 2,8 раза и в средней школе второй ступени — в 1,8 раза.

Особенно дорого обходится «средней японской семье» обучение детей в институтах. Высокий образовательный уровень японского населения обуславливает стремление большинства семей страны любой ценой дать своим детям высшее образование. Однако из 346 университетов страны лишь 74 являются государственными, где часть расходов на образование студентов оплачивается государством. Тем не менее учеба молодого человека в государственном университете стоит семье, по подсчетам министерства просвещения, в среднем до 200 тысяч иен в год. Что же касается учебы в частных университетах, то есть в большинстве университетов страны, то она обходится в несколько раз дороже. Достаточно сказать, что только за вступительные экзамены в частном университете абитуриент обязан заплатить около 200 тысяч иен наличными.

Большие затруднения испытывают пролетарские семьи Японии в связи с отсутствием должной заботы государства о создании в стране широкой сети детских учреждений типа яслей и детских садов. «По оценке столичных муниципальных властей, сделанной на базе недавнего обследования трех тысяч семей с детьми в возрасте младше 15 лет, — сообщалось в газете «Йомиури» от 15 мая 1969 года, — 90 тысяч детей в Токио проводили свое дневное время одни, так как их родители или те, кто их опекает, находились на работе. Этим детей называют «детьми-ключниками» («кагико»), так как они хранят ключи от квартир в то время, пока их родители и опекуны находятся вне дома. Обследование показало, что 12 процентов обследованных семей оставляют своих детей одних на весь день. Только пять процентов семей могут позволить себе роскошь отправлять своих детей в детские сады».

Детская безнадзорность, принимая все большие масштабы, ведет неизбежно к росту числа различных эксцессов, участниками которых становятся дети. Согласно данным управления полиции, в течение 1968 года полицейскими властями были

задержаны как преступники 147 354 подростка, причем возраст 43,9 процента задержанных не превышал 15 лет. Большинство из них (68 процентов) были пойманы на воровстве. Кроме того, в том же году полиция задержала 71 506 подростков, чья неосмотрительность послужила причиной уличных катастроф.

Много пишет японская печать о недостатках в системе медицинского обслуживания населения, обусловленных ограниченностью бюджетных ассигнований. Основной дефект системы медицинского обслуживания состоит в том, что оно платное. Большинство больниц и поликлиник принадлежит частным лицам. Введенная после войны система так называемого страхования здоровья обеспечивает населению лишь частичное сокращение расходов на медицинскую помощь, причем существующий на основе этой системы страховой фонд в значительной своей части образуется из взносов самих граждан. По данным японской статистики, в 1965 году 55,8 процента всех расходов на медицинское обслуживание покрывалось за счет трудового населения, 12,5 процента — за счет государства и 31,7 процента — за счет предпринимательских корпораций; 63,4 процента этих расходов были оплачены по системе «страхования здоровья», а 24,1 процента — непосредственно самими больными и их родственниками.

Безотрадное положение дел в этой области социального обеспечения констатируется даже в справочнике «Джапан хандбук», изданном в Японии для иностранных туристов на английском языке. «Медицинское обслуживание масс в Японии, — пишется там, — все еще значительно отстает от развитых стран Запада. Финансовое положение в этой области вызывает в последнее время серьезное беспокойство. Находящиеся под надзором правительства организации по страхованию здоровья имеют дефицит в размере 100 миллиардов иен в 1966 бюджетном году, а в 1967 году этот дефицит составит 74,5 миллиарда иен. Для восстановления баланса правительство пошло на увеличение платы, взимаемой с пациентов». В число мер, разработанных правительством, входит, в частности, повышение в два раза платы за установление диагноза, за пребывание в больнице, повышение стоимости лекарств, а также ежемесячных взносов в фонд страхования здоровья с 6,5 процента до 7,2 процента заработка рабочих и служащих. Иначе говоря, нынешний курс японских правящих кругов состоит в том, чтобы чем дальше, тем больше перекладывать бремя расходов по медицинскому обслуживанию на плечи населения, и прежде всего на самих больных.

Немало нареканий в японской печати вызывает и качество местного медицинского обслуживания. В частности, по сообщениям газет, в медицинских учреждениях страны не хватает по крайней мере 90 тысяч медицинских сестер. Не чем иным, как низким качеством медицинского обслуживания, нельзя объяснить, например, тот факт, что в Японии смертность рожениц более чем в три раза превышает показатели стран Западной Европы и США.

Особенно явственно порочность нынешней системы социального обеспечения проявляется в неспособности японского капиталистического государства оказывать сколько-нибудь существенную материальную поддержку старшему поколению трудового населения страны, которое по возрасту и состоянию здоровья уже не может продолжать полноценную трудовую деятельность. Скорее символическими подачками, чем реальной помощью, являются, например, единовременные пособия лицам в возрасте старше 75 лет, выдаваемые муниципальными властями стра-

ны раз в год, 15 сентября — в так называемый День людей преклонного возраста. В Токио, например, сумма этого пособия составляла в 1968 году две тысячи иен.

Действующие ныне законы о страховании и пенсионном обеспечении по старости, инвалидности и по случаю смерти кормильца исходят из тех же принципов, что и законодательство в области медицинского обслуживания: большую часть бремени пенсионного обеспечения они перекладывают на плечи самих трудящихся. Рабочие и служащие страны в течение всей своей трудовой деятельности должны платить паевые взносы в особый пенсионный фонд, из которого затем старики, лица, потерявшие трудоспособность, и родственники умерших кормильцев получают определенные денежные пособия.

В настоящее время около 20 миллионов японских рабочих и служащих платят из своей заработной платы ежемесячно паевые взносы в указанный выше пенсионный фонд. Материальную помощь из этого фонда получают на сегодняшний день 320 тысяч престарелых людей — тех, кто в течение 20 предыдущих лет своей трудовой деятельности пополнил систематически фонд своими паевыми взносами. Сумма пособий — 10 тысяч иен в месяц. Это в пять-шесть раз меньше, чем средняя заработная плата лиц наемного труда. Столь мизерное пособие не может обеспечить людям даже нищенских условий существования. Признавая это, правительственные круги Японии разработали в последнее время план увеличения пособия до 20 тысяч иен в месяц. Однако средства для этого они пытаются искать не в государственном бюджете и не в доходах монополий — размеры пособий предполагается увеличить путем увеличения паевых взносов трудящихся в национальный пенсионный фонд.

Не служит гарантией от нищеты в старости и существующая в качестве альтернативы ежемесячным пенсиям система единовременных пособий, выплачиваемых государственными учреждениями и крупными компаниями страны при увольнении с работы служащих и рабочих, достигших предельного возраста (в государственных учреждениях этот возраст составляет 55 лет). Размеры пособия достигают нередко нескольких миллионов иен, и тем не менее лица, получившие его, способны существовать на эти деньги лишь в течение нескольких лет, а затем они оказываются перед лицом нищеты, если не находят себе каких-либо иных источников существования. Очень многих из них рано или поздно нужда заставляет вторично искать работу на условиях, несравнимо худших, чем те, которые у них были до вынужденного ухода со службы. Обращая внимание общественности на печальную участь этих людей, директор Токийской палаты страхования по старости Акира Хираи сделал весной прошлого года следующее заявление для печати: «Как бы ревностно вы ни работали, но по достижении предельного возраста вам приходится уходить в отставку, и если только вы не проявили в чем-либо особой компетентности, то вам будет крайне трудно найти работу. Вы чувствуете себя очень жалким, когда обращаетесь за работой на биржу труда, и от этого ощущение вы становитесь еще более старым».

Как же живут в Японии люди старшего поколения? Подавляющее большинство, как показывают социологические обследования, за неимением достаточной государственной помощи вынуждено полагаться на поддержку своих детей либо на самих себя. Данные недавнего обследования, проведенного министерством юстиции, показывают, например, что 46 процентов японцев в возрасте старше 60 лет

существуют на свой собственный заработок или заработок своих супругов, а другие 46 процентов живут на средства своих детей. Что же касается пенсий, то число лиц, рассматривающих их как источник своего существования, не достигает и 10 процентов всех пожилых людей страны.

Глубокое неверие старшего поколения японцев в способность государства обеспечить им средства к существованию сказывается в их ответах на вопрос анкеты о том, как собираются они жить в дальнейшем. Так, 60 процентов стариков заявили, что и в дальнейшем они рассчитывают жить на свой заработок, 17 процентов — что собираются жить на средства своих детей, и лишь восемь процентов сделали заявление о том, что уповают на государственную помощь. Подводя итоги этой информации, газета «Асахи ивнинг ньюс» сделала вывод, что в современной Японии материальное положение людей пожилого возраста стало не лучше, а «хуже, чем до войны».

Наглядное представление о подлинном положении стариков в современном японском обществе, якобы «процветающем» на волне экономического бума, дает посещение в ранние утренние часы бирж труда, находящихся в каждом из районов Токио и дру-



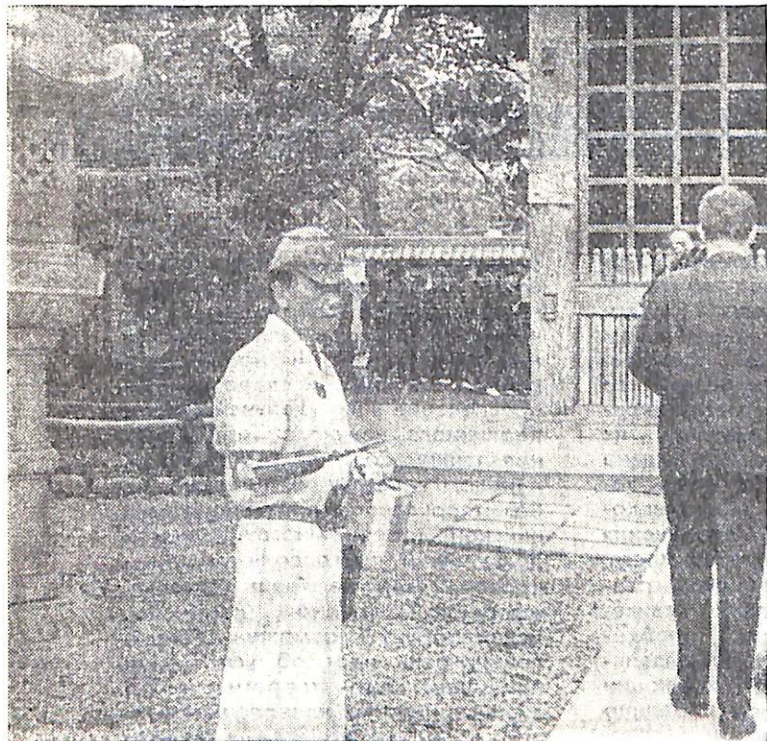
Токио. Рано утром у станции метро.

гих крупных городов страны. Это часы, когда выдаются ордера на работу так называемым поденным рабочим, подавляющее большинство которых являются лицами преклонного возраста. Люди, толпящиеся там в ожидании своей очереди на ордер, выглядят в большинстве своем как бездомные бродяги: их рваная одежда, худые, усталые лица, глаза, наполненные безнадежной тоской и отчаянием, яв-

ляют собой живой укор миру пресловутой частной собственности. Весной 1969 года дневной заработок этих горемык, число которых по всей стране превышает 200 тысяч, составлял 500 иен. Учитывая, что минимальная стоимость обеда в столовой низшего разряда составляет 150—200 иен, нетрудно представить себе повседневную жизнь этих людей, которым приходится, помимо еды, расходувать деньги еще и на ночлег, и на транспорт, и на одежду.

Мизерные суммы, ассигнуемые властями на оплату труда «поденных рабочих» (хронических безработных, вынужденных ежедневно в качестве черно-рабочих получать наряды на бирже труда), а также на пособия «безработным» (эти пособия получают те, кто в течение 270 дней после увольнения не может определиться на другую работу), черпаются в значительной своей части не из государственных средств, а все из тех же карманов трудящихся, которые наряду с отчислениями на медицинское обслуживание и в пенсионный фонд вносят ежемесячно 1,4 процента своей заработной платы в фонд помощи безработным.

Таким образом, в любой из сфер государственной социальной политики Японии проявляется одна и та же тенденция решать вопросы, связанные с помощью



До сих пор на улицах Токио нередко можно встретить жертвы самурайских авантюр — инвалидов войны, просящих подаяния.

Фото ТАСС

трудоуому населению страны, прежде всего за счет его самого, сокращая долю, отчисляемую на социальное обеспечение государством и капиталистами.

Если в 1965 году, когда в Японии начался экономический бум, расходы на социальное обеспечение

Океан наступает и на Токио

В Токио на сравнительно небольшой территории размещено около пятой части населения Японии. Демографы утверждают, что к 1985 году в этом крупнейшем городе мира будет жить каждый четвертый японец.

Однако выводы Токийского института инженерных исследований вносят свои коррективы в эти статистические выкладки. Дело в том, что воды Тихого океана неумолимо наступают на Токио. По сравнению с прошлым годом восточные районы столицы опустелись в среднем на 20 сантиметров, а в некоторых местах — на 24. Участки суши, остающиеся под водой даже в момент отлива, возросли за один год на два квадратных километра. Что же касается прилива, то во время него заливаются 117 квадратных километров территории, которая 30 лет назад была недосыгаемой для океанских волн.

Причина бедствия та же, что и в Венеции, — интенсивная откачка грунтовых вод. В 1961 и 1963 годах японским парламентом были приняты специальные законы, ограничивающие бурение скважин и сооружение колодцев в особо опасных районах. По сообщениям газет, местные власти строжайшим образом следили за их соблюдением. И все же суша продолжает отступать. В ближайшие десятилетия значительной части японской столицы грозит опасность опуститься на дно океана.

в государственном бюджете составляли 16,9 процента всех бюджетных расходов, то в 1967 году их доля упала до 14,5 процента, а в 1968 году — до 13,3 процента. Что же касается отчислений капиталистов на социальное обеспечение, то в Японии их удельный вес оказывается значительно меньшим, чем, например, в таких странах, как Франция, Италия, Западная Германия или США. Так, во Франции и Италии взносы капиталистов составляют до 60 процентов такого рода фондов, а в Японии — лишь 31 процент.

Печальные последствия социальной политики японских правящих кругов тяжело сказываются на положении народных масс. По подсчетам экономистов, основанным на статистике ООН, каждый японец в среднем получает по крайней мере в три раза (а в иных случаях даже в шесть раз) меньше средств из фонда социального обеспечения, чем житель любой из капиталистических стран Западной Европы. «Процветающая» Япония остается, таким образом, и по сей день государством неразрешимых социальных проблем — проблем, которые глубоко волнуют общественность этой страны.